

# 임상강사 수련프로그램 및 근무지침 - 응급의학과

## 목 차

I.	수련프로그램 소개	----- 2
	1. 수련과정의 목표	
	2. 진료구역별 수련 목표	
	3. 응급의학과 소개 및 수련프로그램 개요	
	4. 지도전문의 소개	
	5. 임상강사 자격요건	
II.	수련프로그램 내용	----- 6
	1. 응급실 진료	
	2. 응급중환자실 진료	
	3. 긴급진료실	
	4. 학술(교육)스케줄	
	5. 연구	
III.	진료 근무지침 및 의무	----- 14
	1. 일반 근무 지침	
	2. 중환자/소생의학	
	3. 의무(응급실/응급중환자실)	
	4. 복지 및 처우	
IV.	임상강사 연차별 업무	----- 16
	1. 1년차	
	2. 2년차	
	별첨. 임상강사 근무 평가표	----- 17

## I. 수련프로그램 소개

### 1. 수련과정의 목표

응급의학은 급성질환이나 손상으로 인한 신체의 이상에 대한 응급진료를 전문적으로 담당하여 환자의 생명을 구하고 환자의 상태를 최단시간 내에 정상 내지는 정상에 가까운 상태로 회복시켜 계속되는 치료나 수술, 재활에 대한 치료효과를 높이고 이에 관계되는 연구를 목적으로 하는 독립된 의료 영역이다.

응급의학 임상강사 수련의 목표는 응급실 내 또는 응급실과 관련된 장소에서 발생할 수 있는 질병이나 상황에 대한 응급의학 측면에서의 의학 지식과 수기 및 처치 능력을 습득하고 후진 양성의 소질을 배양하여 응급실을 직접 관리 및 감독할 능력을 배양하는데 있다.

### 2. 진료 구역별 수련목표

#### A. 응급실

##### i. 1년차

1. 응급의학과 전문의로서 세부 전공에 대한 술기와 지식을 집중적으로 수련한다.
2. 응급실 전체 관리를 경험하여 응급의료와 연관된 법규 및 행정절차를 이해한다.
3. 수련을 바탕으로 응급 질환의 발생 기전과 치료에 관한 기초적 연구를 수행할 수 있는 능력을 함양한다.

##### ii. 2년차

1. 임상시험에 적극적으로 참가하여 응급의학 분야의 임상연구진행과 논문 집필을 수행할 수 있는 능력을 함양한다.
2. 집담회 및 학술대회의 적극적인 참여와 전공의 교육을 통해 응급의학과 의사를 지도할 수 있는 능력을 함양한다.
3. 국내저명학술지 이상 논문 1편 이상을 작성한다.

#### B. 응급중환자실

##### i. 중환자의학/소생의학

1. 중환자의학 및 소생의학 분야에서의 전문성을 함양한다
2. 중환자 및 심폐소생술 후 생존 환자의 처치 및 이와 관련된 지식과 술기를

습득한다

3. 심폐소생술 후 치료 관련 협진 능력을 함양한다
4. 중환자의학 및 소생의학과관련 문헌을 전문적으로 검색하고 평가할 수 있는 능력을 함양한다
5. 중환자의학 및 소생의학과관련 논문을 작성하고 발표할 수 있는 능력을 함양한다
6. 중환자의학 및 소생의학과관련 연구과제를 수행할 수 있는 능력을 함양한다
7. 중환자의학 및 소생의학과관련 교육을 시행할 수 있는 능력을 함양한다.

### **3. 응급의학과 소개 및 수련프로그램 개요**

서울아산병원 응급의학교실은 일 평균 환자수 350명에 연 12만 여명의 응급환자를 치료하는 명실상부한 국내 최대 규모의 응급실을 관리하고 있으며, 중증의 응급환자의 신속하고 적절한 처치를 위한 응급중환자실과 중양내과 응급환자들을 위한 긴급진료실을 운영하고 있다.

유능한 응급의학과 의사를 양성함을 목표로 주임교수 이하 전 교수진들이 열과 성을 다하고 있으며, 매주 응급 영상 conference, CPR case review, Journal review 등을 실시하고 있다. 매달 특정 주제에 대한 전문가를 초빙하여 Emergency Grand Round를 시행하고 있으며 신입전공의가 들어오는 3-4월에는 신입전공의를 대상으로 하는 집중 교육이 있어 응급의학 영역에 대한 교육은 국내 최고 수준임을 자부하고 있다.

서울아산병원 응급의학과 임상강사 수련은 세부 전공에 대해 풍부한 술기와 지식을 습득하고 연구와 교육을 주체적으로 수행할 수 있는 능력을 습득하여 역량 있는 응급의학과 전문의로 성장할 수 있는 과정이다. 특히 응급의학과 자체적으로 대한중환자의학회의 중환자세부전문의 수련 프로그램을 운영하고 있다.

서울아산병원 응급의학과와 임상강사과정은 국내최고의 환경에서 수련을 받을 수 있는 기회임을 자부한다. 전공의 시절에 경험하기 어려웠던 거의 모든 응급질환을 접하며 치료에 필요한 기초지식과 전문지식을 습득할 수 있고, 중독환자에 대한 다양하고 희귀한 임상증례를 경험할 수 있을 뿐만 아니라 긴급진료실에서 중양내과 응급환자에 대한 심도 깊은 진료와 치료를, 응급중환자실에서 중증 환자들의 급성기 치료를 담당하는 등 여타 대학병원에서는 경험하지 못하는 풍부한 임상경험을 쌓을 수 있다.

- 수련프로그램 주요내용
  - 응급실

- ✓ 응급실 관리 및 운영
- ✓ 전문 술기 습득
- ✓ 응급의료체계 및 병원 전 단계 제도 개선 활동
- ✓ 학술 집담회 참여 및 논문 발표
- ✓ 외상환자 전문 처치 능력 습득
- 응급중환자실
  - ✓ 심혈관계 응급 질환에 대한 이해와 연구활동
  - ✓ 암환자 응급 질환에 대한 이해와 연구활동
  - ✓ 중환자 및 소생 후 환자 입원 처치 능력 습득

#### 4. 지도전문의 소개

임상강사의 수련을 담당하는 지도전문의 및 책임전문의를 배정한다. 임상강사의 교육을 맡아 지식, 기술을 습득시키고 소통, 태도, 인성, 의료환경 개선, 사회 기여 등의 소양 계발의 멘토 (Mentor) 역할을 수행한다.

##### A. 응급의학과 책임지도전문의

- i. 교수: 김원영(응급의학, 중환자의학, 소생의학)

##### B. 지도전문의

- i. 교수: 임경수(응급의학, 임상독성학, 외상학)
- ii. 부교수: 오범진(응급의학, 임상독성학, 중환자의학, 재난의학)
- iii. 부교수: 이재호(응급의학, 의료정보학)
- iv. 부교수: 이윤선(응급의학, 소화기내과학, 의학교육학)
- v. 부교수: 서동우(응급의학, 외상의학, 순환기응급의학, 의료정보학)
- vi. 부교수: 안신(응급의학, 응급혈액종양학)
- vii. 임상부교수: 류정민(응급의학, 소아응급의학, 응급외상학)
- viii. 임상부교수: 이종승(응급의학, 소아응급의학, 소아응급소화기학, 임상독성학)
- ix. 부교수: 손창환(응급의학, 임상독성학)
- x. 부교수: 유승목(응급의학, 중환자의학, 소생의학, 응급영상의학, 재난의학)
- xi. 조교수: 김윤정(응급의학, 중환자의학, 소생의학, 응급혈액종양학)
- xii. 임상전임강사: 김준성(응급의학, 중환자의학, 소생의학)
- xiii. 진료전담교수: 정성민(응급의학, 중환자의학)

#### 5. 임상강사 자격요건

응급의학과 전문의 자격을 취득하였거나 또는 병원장이 이와 동등하다고 인정한 자

## II. 수련 프로그램 내용

### 1. 응급실 진료

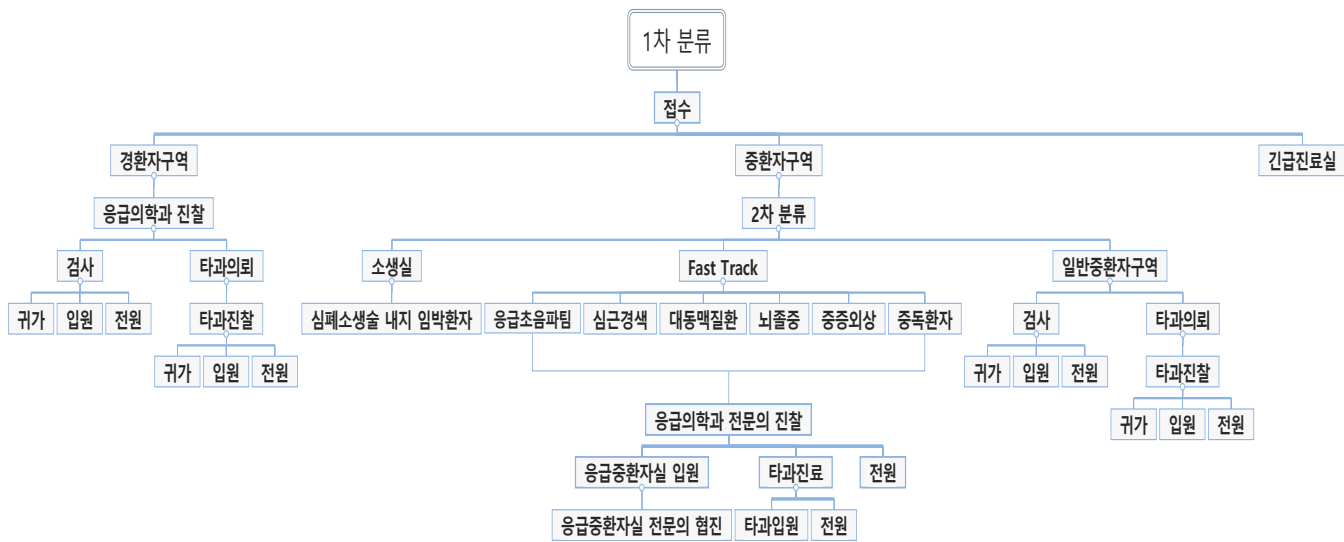
#### A. 연차별 담당업무

- i. 1년차: 일반 업무범위 균등하게 배치
- ii. 2년차: 일반 업무범위 배치 50%, 원하는 구역 50% 배치

#### B. 전체일정

- i. 전체회진: 월~금 오전 7:30, 서관지하 1층 응급의학과 회의실
- ii. 참석자: 최소 근무인원을 제외한 전 의국원, 학생, 인턴

#### C. 응급실 진료흐름도



#### D. 초진실(환자분류실)

- i. 소개: 응급실로 내원하는 환자들을 1차적으로 진료를 하고 중증도를 분류한다. 경환자구역과, 중환자구역은 각 구역별로 해당하는 환자들에 특화되어 있기 때문에 최적의 분류는 효율적인 응급실을 운영하는데 필수적이다. 제한된 시간 내에 판단을 내려야하기 때문에 경험이 풍부한 의사가 필요하다. 진료 흐름도 참조
- ii. 운영현황
  - 1. 일평균 350건 분류
  - 2. 평일은 기본적으로 교수진에 의해서 운영되나 부재 시 임상강사가 대신한다.
  - 3. 공휴일 등과 재난발생시 증원 여부를 결정한다.
- iii. 업무범위
  - 1. 환자 초진 및 진료 계획 설정
  - 2. 환자 중증도 분류 및 응급실 구역별 흐름 조절
  - 3. 전원 상담

## E. 경환자구역

- i. 소개 : 일반적으로 보행 가능한 환자 및 기저질환이 없는 환자들을 대상으로 한다. 제한된 시간 내에 많은 수의 응급환자를 진료해야 하므로 빠른 판단이 요구된다. 응급의학에서 주의해야 하는 숨어있는 응급환자(walking bomb)가 많으므로 주의가 요구된다.
- ii. 운영현황
  - 1. 일평균 120 건
- iii. 업무범위
  - 1. 구역내 환자 직접 진료
  - 2. 전공의 진료 환자 처방 감독
  - 3. 전원 및 귀가 환자 최종 승인
  - 4. 6시간 이상 지연 환자 처리
  - 5. 구역별 회진

## F. 중환자구역

- i. 소개: 2차분류후 소생실과 일반중환자구역으로 나누어 진료
- ii. 2차분류: 중증구역으로 배치된 환자는 2차분류를 거쳐 소생실과 일반중환자구역으로 배치된다.
  - 1. 운영현황
    - A. 일평균 100건
    - B. 24시간 365일 운영
  - 2. 업무범위
    - A. 응급실 중환자구역 담당 전문의가 이차분류
- iii. 소생실: 심정지가 발생했거나 단 시간 내에 발생이 예상되는 환자, 가장 중증도가 높은 환자가 배치되는 구역으로 가장 많은 자원을 소모하는 구역이다.
  - 1. 운영현황: 일평균 20건
  - 2. 진료 횟수 : 24시간 365일 운영
  - 3. 업무범위
    - A. 중환자 진료
    - B. 전공의 처방 감독
    - C. 전원, 퇴원 및 협진 승인
    - D. 응급중환자실 입원 결정

## iv. Fast Track

1. 소개 : 중환자 중 빠른 처치가 요구되는 질환군 환자들을 위한 특화된 임상경로이다. 응급초음파팀, 심근경색팀, 뇌졸중팀, 대동맥질환팀, 중독환자팀, 중증외상팀 등으로 나누어진다. Main 구역내의 Fast Track 구역을 사용한다.
2. 세부팀
  - A. 심근경색팀: ST 상승 심근경색 환자의 경우 빠른 진단 및 시술이 필수적이며 심장내과와의 협진이 필요하다.
  - B. 뇌졸중팀: 3시간 이내의 뇌졸중 환자의 경우 빠른 약물 투여가 환자의 예후를 결정하는 가장 중요한 요소이다. 신경과와의 협진이 필수적이다.
  - C. 대동맥질환: 대동맥질환은 사망률이 높은 질환으로 신속하고 정확한 치료가 필요하며 대부분의 경우 안정이 필요하다. 응급중환자실에서 처치 후 심장내과 혹은 흉부외과, 혈관외과와의 협진이 필요하다.
  - D. 중독환자: 한국에서는 아직 중독환자의 처치에 대한 정보와 처치 능력이 정립되어 있지 않다. 다년간의 중독정보센터의 경험을 살려 응급중환자실에서 처치가 필요하다.
  - E. 중증외상: 여러 과간의 문제가 걸쳐있는 경우가 많아 신속하고 정확한 조율이 필요하다. 외과계 중환자실과 협진이 필요하다. 외상팀 임상강사의 주도로 환자를 진료한다.
3. 업무현황
  - A. 24시간365일 운영
4. 업무흐름
  - A. Fast Track 전담구역으로 이동
  - B. 전담 임상강사와 전공의, 간호사가 즉각 진료시작
  - C. 교수 및 임상강사 결정에 따라 타과의뢰 및 처치
  - D. 응급중환자실 이송
  - E. 해당과별 의뢰 및 처치

## v. 일반중환자구역

1. 소개 : 상기 기술한 내용보다 위급함은 떨어지나 중환자인 경우가 해당된다. 본 병원에서 치료중인 환자가 다수이고, 협진을 통한 전문적인 치료가 요구되는 경우가 많다..
2. 업무현황
  - A. 24시간 365일 운영
3. 업무범위
  - A. 주기적인 환자 회진 및 점검
  - B. 전공의 처방 감독 및 퇴실 승인



## 2. 응급중환자실 진료

- A. 소개 : 응급환자 전용으로 개설된 중환자실로 중환자의학, 중독학, 관찰이 필요한 응급환자 등을 입원시킨다. 재난 등 다양한 상황에 대비하고 중증환자에 대한 자원의 소모를 막아 응급진료를 효율적으로 시행하게 한다.
- B. 업무현황
- i. 임상강사 1인과 전공의가 격일로 근무
  - ii. 한해에 근무 여건에 따라 중환자실 2-3달 몰입 근무 시행
- C. 업무범위
- i. 응급중환자실 입원환자 진료
  - ii. Fast Track 해당 환자 진료 및 입원 결정
  - iii. 응급의학 전문의로서 요청 받은 응급 초음파 시행
  - iv. 중독 환자 진료
  - v. 심혈관계 중환자 진료
  - vi. 응급암환자 및 긴급진료실 진료
- D. 중환자의학/소생의학
- i. 응급실 내원 중환자 및 소생치료 후 환자의 응급처치 수행
    1. 아침 회진 참석
    2. 회진 담당 전공의 교육
    3. 담당 전공의의 환자 치료를 지도 및 감독
    4. 응급중환자실 입실 여부 결정
  - ii. 응급중환자실 입원 중환자 및 소생치료 후 환자의 입원처치 수행
    1. 아침 및 오후 회진 참석
    2. 회진 담당 전공의 교육
    3. 담당 전공의의 환자 치료를 지도 및 감독
  - iii. 응급중환자실 퇴실 및 전과/전동 진행 여부 결정

표. 응급중환자실 주간 일정표

	월	화	수	목	금	토	일
07:50-8:50	ACU 회진	ACU 회진	ACU 회진	ACU 회진	ACU 회진	ACU 회진	ACU 회진
10:00-10:30	면회	면회	면회	면회	면회	면회	면회
16:00-17:00	MICU journal / Case conference		ECMO conf. (13:00-14:00)			ICU Staff lecture (11:00-)	

17:00	오후회진	오후회진	MICU-EM conference 오후회진	오후회진	오후회진	오후회진	오후회진
20:00- 20:30	면회	면회	면회	면회	면회	면회	면회
-23:00	처방입력	처방입력	처방입력	처방입력	처방입력	처방입력	처방입력

### 3. 긴급진료실

- A. 소개 : 암환자 진료를 위한 특화된 응급실로서 만성적으로 발생하는 응급실의 적체를 해소하고 암환자 응급진료의 질을 높이기 위한 공간이다.
- B. 업무현황
- i. 24시간 365일 운영
  - ii. 긴급진료실 환자 입실 정원 41인으로 암환자 33명, 이식환자 8명으로 구성
  - iii. 일평균 50명 이상 방문
- C. 업무범위
- i. 응급중환자실과 연계하여 진료
  - ii. 중증환자 발생 시 급성기 치료

#### 4. 학술(교육)스케줄

- A. 참석대상
  - i. 모든 임상강사
- B. 강의
  - i. 기본 conference
    - 1. 영상의학과 집담회
      - A. 응급실 환자에 대한 imaging 을 다시 분석하고 영상의학과와 협진을 하여 진료의 질을 향상시킨다.
    - 2. Emergency Grand Round
      - A. 한 달 마다 주제별 전문가를 초빙하여 강의와 워크샵, 저널을 선정하여 최신 주제와 전문적인 주제에 대해 교육을 한다. 임상 강사도 보조하여 연구 및 강의를 시행한다.
    - 3. CPR case review
      - A. 응급실에서 내원한 심폐소생술 환자에 대한 분석 시간이다.
    - 4. Mortality case review
      - A. 응급실에서 진료한 환자 중에서 문제의 소지가 있거나 중대한 합병증이 발생한 환자에 대한 분석 시간이다.
    - 5. Journa review
      - A. Staff이 선정한 저널을 리뷰하는 시간이다.
  - ii. 월별 추가 강의
    - 1. 3~4월 신입 전공의 강의
- C. 워크샵
  - i. 응급초음파, 기계환기 등 필수 술기에 대하여 일정기간동안 집중 교육
  - ii. 필요 시 외부 학술단체 워크샵 참가 또는 외부강사 강의 초빙
- D. Book Reading
  - i. 응급의학 교과서와 관련 주제에 대해서 전공의들이 주제별 요약 발표를 한다.
  - ii. 전공의들이 발표한 주제에 대하여 임상강사가 관련 저널 리뷰 등 추가적인 전문지식을 요약 발표한다.
- E. 응급중환자실
  - i. 주간 정규 일정 관련 교육
    - 1. Journal review
      - A. 일시: 매월 첫째주 목요일 오전 9시
      - B. 중환자 치료에 관련된 최신 저널을 선정하여 내용을 발표한다.
    - 2. 응급중환자실 Textbook review
      - A. 일시: 매주 목요일 오전 9시
      - B. 중환자 관련 교과서를 선정하여 발표한다

3. 중환자 처치 교육
    - A. ECMO (extracorporeal membrane oxygenator)의 원리와 적용
    - B. CRRT (continuous renal replacement therapy)의 원리와 적용
    - C. Toxicology care (decontamination, antidote, supportive care)
    - D. 인공환기 원리와 적용
  - ii. 중환자/소생의학
    1. 주제발표
      - A. 2주에 한번 중환자 또는 소생치료관련 주제 발표
      - B. 전공의 발표 지도 및 감독
    2. 증례발표
      - A. 2주에 한번 중환자 또는 소생치료관련 증례 발표
      - B. 전공의 발표 지도 및 감독
    3. 중환자 및 소생치료관련 외부 집담회 참석 및 발표
    4. 국내외 학회 참석 및 발표
- F. 과내 학술행사에서 임상강사의 역할
- i. 과내 각종 학술행사에 적극적으로 참여하고 전공의 교육프로그램에서 교수의 지도에 따라 교육하는 의사로서의 자세를 익힌다.
  - ii. 전공의 수행 연구를 지도한다.
  - iii. 전공의 발표 시 backup을 담당한다.
  - iv. 교수의 지시에 따라 전공의 대상 강의 일부를 담당한다.
  - v. 타 직종에 대한 강의 일부를 담당한다.
- G. 국내, 국제 학술행사
- i. 학회 발표 2회를 원칙으로 한다.
  - ii. 대한응급의학회 및 분과학회에 참석하고 발표한다.
  - iii. 연 1회 이상 해외 학회 초록 제출 및 학회 참석을 권장하며 원내 규정에 따라 최대 2회까지 지원한다.

## 5. 연구

### A. 응급실

- i. 경환자구역, 중환자구역을 포함한다.
- ii. 각 구역별로 시행되고 있는 임상연구의 자료수집과 분석에 참여하며 매월 말에 자료분석과 진행상황에 대한 분석결과를 제출한다.

### B. 응급중환자실

- i. 중환자 및 소생치료관련 임상연구 수행
- ii. 임상강사별로 관심 분야를 1개 이상 과장 승인 후 선정한다.
- iii. 1년에 주제별로 가능한 1개 이상의 논문을 발표하도록 한다.
- iv. 중환자전문의를 준비하는 임상강사는 대한중환자의학회 학회지에 논문을 제출한다.

### III. 진료 근무지침 및 의무

#### 1. 일반 근무 지침

- i. 임상강사의 근무 수칙은 크게 병원 전체의 임상강사 근무 수칙과 개별 과의 근무수칙으로 구분된다.
- ii. 각 과의 근무 수칙은 병원 전체의 근무 수칙에 위배되어서는 안된다. 병원 전체의 근무 수칙은 임상강사 복무규정에 명시되어 있으며, 기타 명시되지 않은 사항은 병원의 직원 근무 규정을 따른다.
- iii. 위의 규정에 따라 다음의 항목은 병원 전체의 임상강사 복무규정을 따른다.
  1. 복무기간 및 재임용
  2. 태도 및 복장
  3. 급여 및 상여금
  4. 휴가 및 병가
  5. 학회 참석 및 학회 보조금
  6. 포상 및 징계
- iv. 개별과의 근무 지침은 임상강사 수련계획서 상의 진료 부분에 따라 근무를 시행한다.
- v. 세부적인 근무시간 등은 과장 혹은 의국장이 승인한 월별 계획서에 따른다.

#### 2. 중환자/소생의학

- i. 응급실
  1. 응급실로 내원하는 모든 중환자 및 소생치료관련 환자의 상태를 항상 파악하고, 담당 전공의의 치료를 지도 및 감독한다
  2. 응급실 근무 중 발생하는 환자의 상태 변화에 대해 즉각적인 조치를 취하며 필요시 담당교수에게 보고하여 적절한 조치를 취하도록 한다
  3. 응급실 재실 중환자 및 소생치료관련 환자의 응급중환자실 입원 여부를 담당교수와의 협의를 통해 최종적으로 결정한다
- ii. 응급중환자실
  1. 응급중환자실로 입원하는 모든 중환자 및 소생치료관련 환자의 상태를 항상 파악하고, 담당 전공의의 치료를 지도 및 감독한다
  2. 매일 아침 및 오후 입원 담당 교수와 함께 응급중환자실 입원 중환자 및 소생치료관련 환자의 회진을 돌며, 근무 중 발생하는 환자의 상태 변화에 그 즉시 입원 담당교수에게 보고하고 적절한 조치를 취하도록 한다
  3. 응급중환자실 입원 중환자 및 소생치료관련 환자의 퇴실 및 전과/전동 결정을 입원 담당교수와의 협의를 통해 최종적으로 결정한다

### 3. 의무(응급실/응급중환자실)

- i. 전공의 교육
  - 1. 근무 시 담당환자들에 대한 전공의를 교육하고, 미리 회진 준비가 이루어지도록 한다
  - 2. 담당환자들에 대한 주된 교육은 매일 아침 회진을 통해 이루어지도록 한다
  - 3. 환자 진료 시 전공의의 질의에 대해 성실히 준비하여 답하도록 한다
  - 4. 전공의 발표 시 이에 대한 교육 및 감독을 담당한다
- ii. 원내 집담회
  - 1. 원내 집담회에 모두 참가하고, Book reading 주제에 따른 추가적인 전문 지식 전달을 한다.
- iii. 외부 집담회
  - 1. 외부 집담회에서 발표 요청이 있을 경우 진료 일정에 차질이 발생하지 않는 범위 내에서 적극적으로 참여하고 발표를 하도록 한다.
- iv. 국내외 학회 발표
  - 1. 최소 연 2회 이상 국내외 학회에서 발표하여야 한다
  - 2. 전공의의 학회 발표를 교육 및 감독을 담당한다

### 4. 복지 및 처우

- i. 연간 10일의 학회 휴가 및 12일의 연차휴가를 사용할 수 있으며, 미사용 연차에 대해서는 원내 규정에 따라 연차 보전수당을 지급한다.
- ii. 당직근무 다음 날은 진료업무에서 배제하여 휴식시간을 보장한다.
- iii. 해외학회에서 초록 발표를 하는 경우 연간 300만원까지 실비 지원한다.
- iv. 2년차 임상강사의 경우 1개월간의 해외연수 기회를 제공하며, 원내 규정에 따라 왕복항공료(실비)와 체제비(\$2,000) 및 연수기관 교육비용(max \$500)을 지원한다.
- v. 해외연수를 원치 않는 2년차 임상강사는 1개월간 진료업무에서 배제하여 연구에 전념할 수 있도록 연구활동을 지원한다.
- vi. 병원 복지제도로 부양가족 수당과 직계 존 비속의 진료비 감면 등을 제공한다.

#### IV. 임상강사 연차 별 업무

##### 1. 1년차

- i. 응급실 전 구역 별 순환근무, 환자 진료
- ii. 응급술기 기술 습득과 수행 및 전공의 교육
- iii. Journal review, Textbook reading 참여 및 전공의 교육
- iv. 타과 joint conference에서 의견 개진 및 적극적인 참여
- v. 국내/외 학술 행사에 적극적인 참여
- vi. 전공의 수행 연구 지도

##### 2. 2년차

- i. 응급실 구역 (main, ACU, CER, PER) 선택근무, 환자 진료
- ii. 응급술기 기술 습득과 수행 및 전공의 교육
- iii. Journal review, Textbook reading 참여 및 전공의 교육
- iv. 타과 joint conference에서 의견 개진 및 적극적인 참여
- v. 국내/외 학술행사에 적극적인 참여
- vi. 전공의 수행 연구 지도 및 4년차 졸업논문 참여
- vii. Protocol과 IRB 작성을 통한 임상 연구설계와 수행 및 저명 학술지 논문 발표
- viii. 집중적인 연구활동을 위해 1개월간 연구달 부여
- ix. 당해 년에 해외 학회에 참가하지 않은 경우 임상과장의 승인 하에 연구달을 이용하여 원내 규정에 따라 1개월간 해외 연수 지원



## 임상강사 근무 평가표

성명 / 년차 : \_\_\_\_\_ 진료 과목 : \_\_\_\_\_ 과  
 평가 기간 : 20 . . . . ~ 20 . . . . 평가 교수 : \_\_\_\_\_(인)  
 평가 일자 : 20 . . . . 과(실) 장 : \_\_\_\_\_(인)

- \* 이 평가표는 진급시 근거 자료가 되므로 정확히 평가하여 주십시오.
- \* 10점 또는 0점을 줄 경우와 기타 언급할 사항이 있을 경우 의견란에 그 내용을 기입하여 주십시오.
- \* 윤리적으로 심각한 문제가 있다고 판단되는 경우, 사유를 소상히 기록하여 주십시오.
- \* 평가시 과내 여러 Staff 선생님들의 의견을 반영하여 주시기 바랍니다.

세 부 항 목		해당란에 V 하여 주십시오			
		Poor	Fair	Good	Excellent
기본소양 및 근무자세	출퇴근 및 근무위치 준수				
	복장과 용모				
	환자 및 보호자와의 관계(윤리성, 친절성)				
	의료인력과 의 관계 (협동성, 인화 등)				
	Call에 대한 신속한 응답				
임상능력	환자에 대한 문진, 진찰 능력				
	검사 결과 해석 능력				
	치료방침 결정 혹은 수술 능력				
	교육자적 능력 (학생 및 전공의 교육)				
	의무기록 작성				
의학적 지식	의학적 기본 지식				
	근거에 따른 문제 해결 태도 (Evidence based medicine)				
	배우려는 자세				
	집담회 참석 및 토론 능력				
	임상 및 기초 연구 능력				

\* 해당 점수에 ○ 표하여 주십시오

종합평가	Poor					Fair		Good		Excellent	
	0	1	2	3	4	5	6	7	8	9	10
의견	담당 교수										
	진료 과장										